

ДОБРА ВЕСЕЛИНОВИЋ

О БАРЕМСКОМ КАТУ НА ВРШКОЈ ЧУКИ У ИСТОЧНОЈ СРБИЈИ

УВОД

Приликом геолошког картирања шире области Вршке Чуке, екипа Геолошког института Српске академије наука у којој је поред горе потписаног учествовао Борис Сикошек, асистент Геолошког института, и 6 студената геологије Природно-математичког факултета, поред богато сакупљене фауне из различитих хоризоната јурске и кредне формације сакупила је и једну збирку цефалоподске фауне у северозападном делу Вршке Чуке код старе бремзе а између Барбароша и Влашког Дола.

Летимичним прегледом материјала на самом терену могло је да се констатује да се вероватно ради о претставницима амонитских родова баремског ката.

С обзиром да се код већине аутора који су радили у области између Вршке Чуке и Кадибогаза спомиње и батијална фауна доње креде, а како досада нису вршене палеонтолошке одредбе доњокредне фауне, то сам узео да одредим збирку баремских цефалопода коју смо сакупили у току 1949 године.

ГЕОЛОШКИ ДЕО

О слојевима доње креде у батијалној фауни на Вршкој Чуки и у другим локалностима у источној Србији прве податке налазимо код В. Петковића. У своме раду „Геологија Источне Србије на стр. 12 и 13“ он помиње да је батијална фауна доње креде развијена поред Дунава на Гребену, у североисточном подножју Мироча, на југозападној страни Суве Планине и у узаном појасу од Вршке Чуке до Кадибогаза где је серија моћна више стотина метара а претстављена је плавичастим и сивкастим лапорцима са интеркалацијама кречњака који леже преко кречњака горње јуре и у најнижем делу садрже *Thurmania* cf. *Thurmanii* Pictet из валендиског ката а завршава са плавичастим песко-

¹⁾ В. Пешковић. — Геологија Источне Србије, Српска краљ. академија. Посебна издања књ. CV, Природњачки и математички списи 28, Београд 1935,

витим лапорцима и жућкастим пешчарима са голтским фосилима *Inoceratus concentricus* Park., *I. Salomoni* Ogb.

Према подацима М. Павловића²⁾ у области Вршке Чуке лапоровита фација доње креде припада валендиском а можда и бази отривског ката. У њима је нађено неколико белемнита и хоплита код Аврамице и М. Извора.

У последње време проф. К. В. Петковић (6 и 7) на основу одређене цефалоподске фауне из Кошутњака и са источних падина Стражевице сигурно је утврдио и постојање батиалне, поред већ познате неритске фације баремског ката у околини Београда.

Налазак цефалоподне фауне баремског ката на северозападним падинама Вршке Чуке, која садржи неколико врста као: *Desmoceras cassidoides* Uhlig., *Desmoceras hemiptychum* Kil., *Crioceras duvali* Lov.; *Hoplites arnoldi* Pict. et Camp., које се јављају на Гребену код Д. Милановца и у околини Београда (Кошутњак и Стражевица), још једном потврђује о несумњивој сличности која постоји између ових творевина у Источној Србији и околини Београда са творевинама баремског ката и југоисточној Француској, Јужним Карпатима, у североисточној Бугарској и на Криму.

Цефалоподска фауна са Вршке Чуке нађена је у глиновитим сивкастозеленастим лапорцима који леже под слабом дискорданцијом преко лапоровитих кречњака. Ови лапоровити кречњаци чине несумњиво прелаз између титон-валендиских кречњака у зоогено-спрудној фацији и лапоровитих кречњака, односно лапораца, валендиског, отривског и баремског ката у батијалној фацији.

У лапоровитим кречњацима, који леже преко титонских кречњака, нисмо нашли никакве фосиле. Међутим у титонским кречњацима нашли смо пресеке дицераса. Цела серија пада на С односно СЗ. Литолошки састав самог материјала као и присуство неких фораме које се јављају и у отриву несумњиво иде у прилог постојању отривског ката у батијалној фацији.

Налазак рђаво очуваних иноцерамуса и белемнита у жућкастим пешчарима код врела Барбароша, који указују на присуство голта, као и хоплита и белемнита код Аврамице, који указују на присуство горњег дела валендиског и отривског ката, сведоче о томе да се са сигурношћу може узети да су на Вршкој Чуки развијени сви чланови доње креде почев од валендиског ката па закључно са голтом, како је то изнео В. К. Петковић (loc. cit. 1, стр. 12 и 13).

Међутим тачно издвајање свих хоризоната доње креде како на Вршкој Чуки тако и у целом појасу између Вршке Чуке и Ка-

²⁾ М. Павловић — Стратиграфија и тектоника антиклинале Вршке Чуке и њеног северног подножја на основу већ постојеће литературе и неких својих проматрања, Записници Срп. геол. друштва за 1924-30 год.

дибогаза моћи ће да се изврши тек када се прикупи довољно палеонтолошког материјала из свих слојева.

ПАЛЕОНТОЛОШКИ ДЕО

Материјал у коме је фауна нађена такав је да код већине форама није сачувана лобна линија. Скоро све врсте одређене су на основу спољне орнаментације, пошто су све претставници типских облика.

Литературу за одредбу фауне користио сам из библиотеке Геолошког завода Универзитета у Београду. У списку датом на крају налазе се само они радови који су ми стварно користили при одредби ове фауне.

Из ове локалности одређене су следеће врсте:

Belemnites (Hibolites) subfusiformis Rasp.

Phylloceras sp.

Desmoceras sp.

Desmoceras cassidoides Uhlig

Desmoceras hemiptychum Kil.

Crioceras duvali Lov.

Hoplites arnoldi Pict. et Camp.

Belemnites (Hibolites) subfusiformis Rasp.

1907, *Hibolites subfusiformis* Rasp. *M. И. Каракаш*: Нижне Мъеловя отложения Крима, Труды имп. С. Петербург. Общества естествоиспытателей, Томъ XXXII. Таб. I, fig. 9a—b, 15

Поред неколико фрагмената белемнита, у нашој збирци налази се и један добро очуван рострум. Попречан пресек ближе алвеоли је овалног облика, док је при врху такође овалног облика и нешто издужен. По свим својим обележјима слаже се с описом и фотографијама датим код И. Каракаша. На Криму је нађен у барему. Код нас је нађен с амонитима баремског ката.

Phylloceras sp.

Таб. III, сл. 3.

Овај род је могао да буде идентификован само на основу спољашњег облика и орнаментације која се карактерише врло финим густим и једнаким ребрима. У збирци је сачуван само један фрагмент. Нађен је са осталим амонитима баремског ката.

Desmoceras sp.

Таб. III, сл. 2.

Овај примерак могао је да се прикључи овоме роду само на основу спољашњег облика и орнаментације. Лобна линија није

сачувана. На површини љуштуре назире се слабо изражена ребра и четири нараштајне бразде. Примерак је нешто деформисан, спљоштен и издужен. Нађен је у слојевима баремског ката.

Desmoceras cassidoides Uhlig

Таб. I, сл. 1.

1907, *Desmoceras cassidoides* Uhlig, Ch. Sarasin, Ch. Schöndelmayer: Études monographiques des Ammonites du Crétacique inférieur de Châtel St. Denis, Paléont. Suisse, vol. XXVIII, Pl. V, fig. 5.

1907, *Desmoceras cassidoides* Uhl., М. И. Каракашъ: Нижне Мъеловя отложения Крима, Труды имп. С. Петербург овщества естествоиспителен, Том XXXII Таб. VII, fig 6a—b

1921, *Desmoceras cassidoides* Uhl, В. Петковић: О баремском кату на Гребену. Глас Срп. Краљ. Академије ХСЧ, први разред 40, стр. 75, Таб. I, сл. 17 и 30.

1949, *Desmoceras cassidoides* Uhl., К. Петковић—О. Милетић: О наласку баремских амонита у ургонским кречњацима Кошутњака (околина Београда) и њихову значају. Геол. анали Балк. Полуострва, п. 131, Таб. II, сл. 5.

Једна лумакела с амонитима поред *Hoplites arnoldi* Pict et S a m p. и других неодредљивих амонита, садржи и један *Desmoceras*, који је према облику и добро очуваној спољашњој орнаментацији могао да се прикључи овој врсти. Лобна линија није сачувана. На очуваном последњем завојку запажају се четири карактеристичне широке бразде, док се фина, густа ребра на истом завојку могу да виде само под лупом. Ова врста је нађена и на Гребену код Доњег Милановца и у ургонским кречњацима Кошутњака у околини Београда.

Desmoceras hemiptychum Kil.

Таб. II, сл. 1.

1907, *Desmoceras hemiptychum* Kil, И. И. Каракашъ: Нижне Мъеловя отложения Крима, Труды имп. С. Петербург овщества естествоиспителен, Том XXXII, Таб. XXIV, sl. 18, Tab. VI, sl. 11a, b.

1921, *Desmoceras hemiptychum* Kil, В. Петковић: О баремском кату на Гребену, Глас Српске краљ. академије, први разред 40, п. 163. Таб. I, сл. 15.

Ово је једини примерак у нашој збирци на коме се јасно оцртава лобна линија, са свим карактеристикама рода *Desmoceras*. Први бочни лоб је дубок, трифидан и несиметричан. Бочна грана према сифоналном делу дубоко засеца базу сифоналног седла. Седла су дихотомна и разграната и по висини опадају ка

гупку. Према једном делу лобне линије која је јако разграната може да се претпостави да су и остале лобне линије такође разгранате, што се на примерку не може запазити, јер је дубље засечен, као и због слабе очуваности љуштуре. На последњем завоју виде се три бразде и неколико српасто извијених ребара. По спољашњем изгледу ова врста такође потсећа на *Destoceras Davydovi* Tr d. која је описана код Каракаша. Ова врста нађена је у барему на Криму и на Гребену код Д. Милановца.

Crioceras duvali Leveillé

Таб. III, сл. 1.

1840, *Crioceras duvali*, Lev, A. d'Orbigny: Terrains cretacés, Palaeon. francaise, cephalopodes, Paris, p. 459, 5. 113.

1907, *Crioceras duvali* Lev, И. И. Каракашъ: Нижне Мъеловя отложения Кривма, Труды имн. С. Петербург овшества естествоени тателн. Том XXVII, Tab. XVI, sl. 1-6 i Tab. XV, 2a.

1934, *Crioceras duvali* Lev, А. Г. Стефанов Геология на Еленския предбалканѣ Mitt. aus naturwissenschaftlichen Instituten in Sofia, Band VII, Taf. VIII, fig. 1—5.

1951, *Crioceras duvali* Lev, К. Петковић и Б. Марковић: Отривска и баремска цефалоподска фауна из глиновито-лапоровитих слојева Стражевице као доказ присуства батијалних творевина ових одељака у сколини Београда. Геол. анали Балк. Полуострва књ. XIX, Таб. V, сл. 1—5.

Два фрагмента ове врсте највише се слажу са примерцима описаним код Каракаша и А. Стефанова.

На нашем примерку се виде два главна ребра и између њих 8—12 ситнијих вијугавих ребара која повијају ка гротлу. Једно од главних ребара је прилично вијугаво. На главним ребрима не запажају се никакве брадавице. Каракаш је ову врсту нашао на Криму у барему, А. Стефанов и А. d'Orbigny у отриву; К. Петковић у отриву на Стражевици у околини Београда.

Hoplites arnoldi Pict. et Camp.

Таб. I, сл. 2.

1860, *Hoplites arnoldi* Pictet et Campiche: Description des fossiles du terr. crét. des environs de S-te-Croix, Paléont. Suisse, Genève, Pl. XXXV, fig. 1—6.

1907, *Hoplites arnoldi* Pict. et Camp.: И. И. Каракашъ: Нижне Мъеловя отложения Кривма, Труды имн. С. Петербург овшества естествоени тателн, Том XXXIII, Таб. XIII, 3a-b.

1949, *Hoplites arnoldi* Pict. et Camp.: К. Петковић—О. Милетић: О наласку баремских амонита у ургонским кречњацима Кошутњака (околина Београда) и њихову значају. Геол. анали Балк. Полуострва, књ. XVII, стр. 133, I, II, сл. 6.

1951, *Hoplites arnoldi* Pict. et Camp.: К. Петковић—Б. Марковић: Отривска и баремска фауна из глинено-лапоровитих слојева Стражевице као доказ присуства батиалних творевина ових одељка у околини Београда. Геол. анали Балк. Полуострва књ. XIX, стр. 29, Таб. III, сл. 6—9.

Лумакеља са амонитима садржи и један непотпуно очуван примерак ове врсте. Ребра су неправилног распореда, неједнаке величине, ретка и јако истакнута. Ребра су снабдевена брадавицама. На саставцима грубих истакнутих ребара који се развијају из главних ребара јављају се такође брадавице.

И. Каракаш је ову врсту нашао у барему са Биасале на Криму: Pictet et Campiche у отривским лапорцима Sainte-coix; К. Петковић у ургонским кречњацима Кошутњака и глиновито-лапоровитим слојевима Стражевице такође у барему.

ЛИТЕРАТУРА — BIBLIOGRAPHIE

1840. A. d'Orbigny: Terrains crétacés, Céphalopodes, Paléont. française, Paris.
1902. Ch. Sarasin et Ch. Schöndelmayer: Études monographiques des Ammonites du Crétacique inférieur de Châtel Saint-Denis, II-ième serie. Mém. Soc. Pal. Suisse, Tome XXIX, Genève.
1907. И. И. Каракаш: Нижне Мъеловая отложения Крыма, Труды имн. С. Петербург овщество естествозвнн татели, Том XXXII.
1921. В. Петковић: О баремском кату на Гребену, Глас срп. краљ. Академије, XCV, Први разред 40, Београд
1934. А. Т. Стефанов: Геология на Еленскя предблкань Mitt. aus naturwissenschaftlichen Instituten, Sofia.
1949. К. Петковић и О. Милетић: О значају баремских амонита у ургонским кречњацима Кошутњака (околина Београда) и њихов значај. Геол. анали Балк. Полуострва књ. XVII, Београд.
1951. К. Петковић и Б. Марковић: Отривска и баремска цефалоподска фауна из глиновито-лапоровитих слојева Стражевице као доказ присуства батиалних творевина у околини Београда. Геол. анали Балк. Полуострва, књ. XIX, Београд.

R é s u m é

LE BARRÉMIEN À VRŠKA ČUKA DANS LA SERBIE ORIENTALE

Par Dobra Veselinović

Dans le texte serbe l'auteur donne le description paléontologique de la faune à Céphalopodes du Barrémien qui a été trouvée aux environs de Vrška Čuka, dans la Serbie orientale. Dans cette localité, c'est maintenant pour la première fois que l'étage barrémien est constaté dans le faciès bathyal, outre les localités déjà connues de l'éta-

ge barrémien à Greben près de D. Milanovac (dans la Serbie orientale) dont V. Petković avait déterminé la faune, et aussi aux environs de Beograd (Košutnjak et Straževica) la faune a été déterminé par K. Petković.

D'après les espèces déterminées à Vrška Čuka dont quelques unes comme: *Desmoceras cassidoides* Uhl., *Desmoceras hemiptychum* Kil., *Crioceras duvali* Lev., *Hoplites arnoldi* Pict. et Camp., apparaissent aussi au barrémien à Greben et aux environs de Beograd, on peut conclure qu'il existe une ressemblance entre nos localités en Serbie et aux environs de Beograd d'une part, et, d'autre part, les localités déjà connues du barrémien dans le facies bathyal en France du Sud-Est, dans les Carpathes méridionales, en Bulgarie du Nord-Est et en Crimée.

Notre faune à Céphalopodes a été trouvée dans les marnes argileuses, grise-vertes. Les genre et espèces suivants ont été déterminés:

Belemnites (Hibolites) subfusiformis Rasp.

Phylloceras sp.

Desmoceras sp.

Desmoceras cassidoides Uhlig.

Desmoceras hemiptychum Kil.

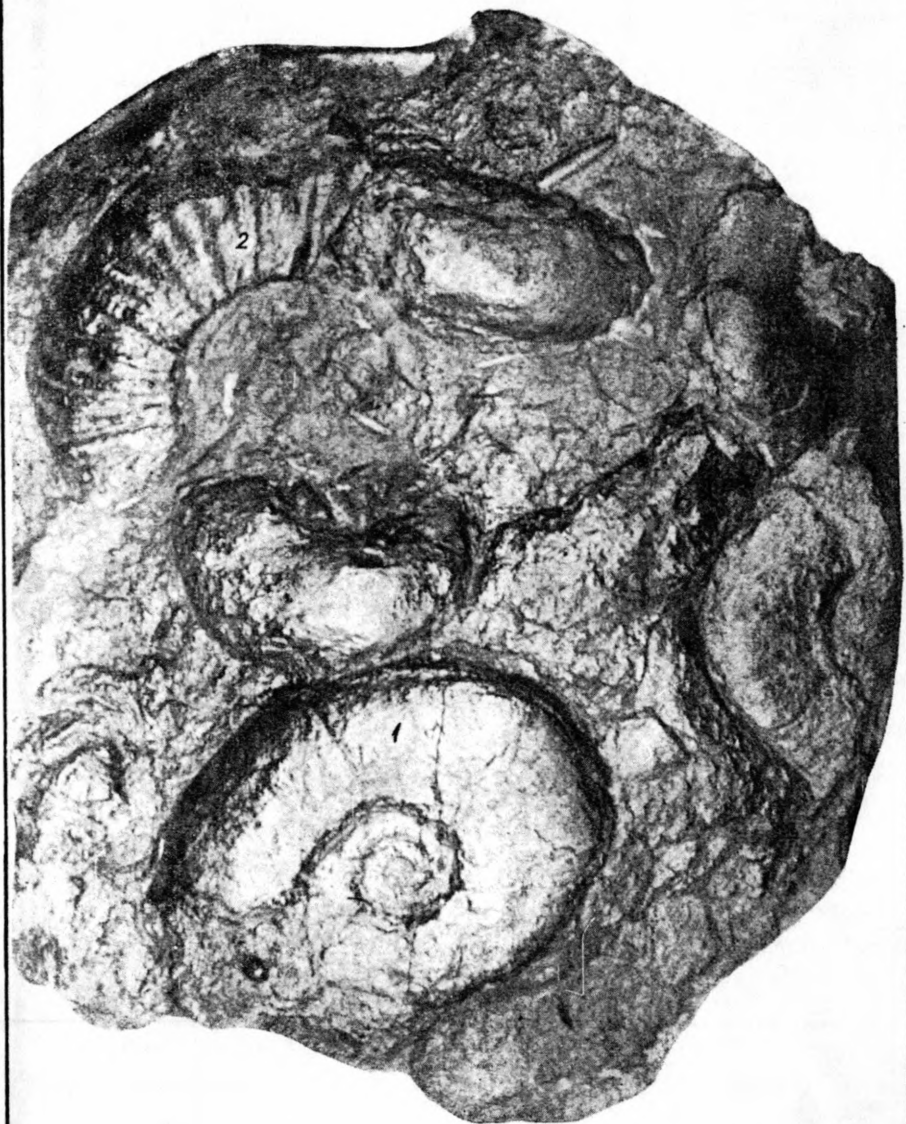
Crioceras duvali Lev.

Hoplites arnoldi Pict. et Camp.

ТАБЛА (PLANCHE) I

Сл. (fig.) 1. *Desmoceras cassidoides* Uhlig ($\frac{2}{3}$ природне величине).
Сл. (fig.) 2. *Hoplites arnoldi* Pict. et Camp.

Д. Веселиновић: О баремском кату на Вршкој Чуки у источној Србији.
D. Veselinović: Barrémien à Vrška Cuka dans la Serbie orientale.



ТАБЛА (PLANCHE) II

Сл. (fig) 1. *Desmoceras hemiptychum* Kil. ($\frac{2}{3}$ природне величине).

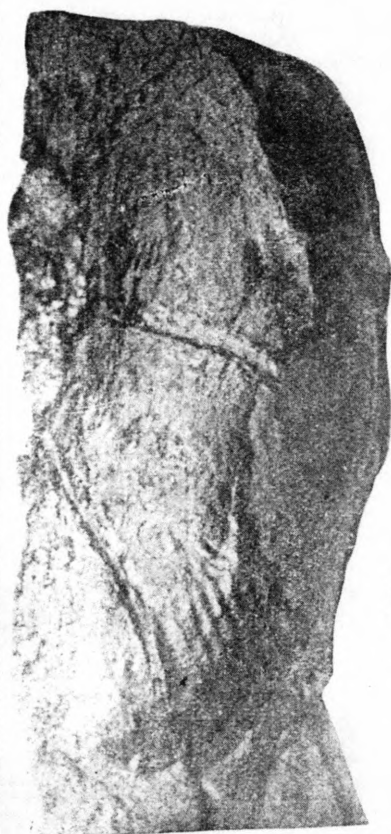
Д. Веселиновић: О баремском кату на Вршкој Чуки у источној Србији.
D. Veselinović: Barrémien à Vrška Čuka dans la Serbie orientale.



ТАБЛА (PLANCHE) III

- Сл. (fig.) 1. *Crioceras duvali* Lev. ($\frac{2}{3}$ природне величине).
Сл. (fig.) 2. *Desmoceras* sp.
Сл. (fig.) 3. *Phylloceras* sp.

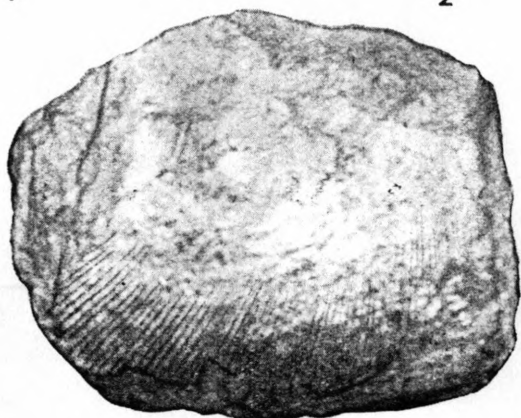
Д. Веселиновић: О баремском кату на Вршкој Чуки у источној Србији.
D. Veselinović: Barrémien à Vrška Čuka dans la Serbie orientale.



1



2



3