

## ЗА ПРИСЪСТВИЕТО НА *PLAGIOPTYCHUS BELLUNENSIS* MENNESSIER В ТУРОНА ПРИ С. ЛЯЛЕНЦИ — ТРЪНСКО — ЮГОЗАПАДНА БЪЛГАРИЯ

В. Цанков

При провеждане на практикума по палеонтология в околностите на с. Ляленци — Трънско, бяха намерени няколко екземпляра от р. *Plagioptychus* от геолога при катедрата Ан. Памукчиев, който ми ги предаде за определение.<sup>1</sup>

Представители от рода *Plagioptychus* в България досега не са известни, а не са и много находките от този род в горнокредните утайки на средиземноморския тип.

Върху възрастта на седиментите, в които са установени екземплярите, може да се твърди със сигурност, че са туронски.

Туронът в този район се представя в основата си от глауконитни нечисти мергели и мергелни варовици, извънредно набогатени на фосилен детритус, нагоре следват червени варовици с рифов характер. Най-отгоре туронският комплекс завършва със силно варовити мергели. Туронът тук се доказва с присъствието на голям брой фосили, между които в основата са установени: *Prinotropis woolgari* Mantell, а по-нагоре: *Lawesicerar peramlus* (Mantell), *Prinotropis bravesianus* (Orb.), *Subprinocyclus neptuni* (Gein.), *Scaphites geinitzii* (Orb.). В по-горните хоризонти на турона, именно в червените варовици с рифов характер, се намира и находището на представителите от р. *Plagioptychus*.

### Род *Plagioptychus* Matheron (1842)

*Plagioptychus*'ите са рудисти от групата на капринидите, характеризират се с присъствието на канали в черупката на лявата валва. Каналите са разделени чрез септи — прости или много раздвоени. Тази група живее и се развива през турона и сенона. Подробна диагноза за рода е дадена от Guy Mennessier в 1957 (6).

### *Plagioptychus bellunensis* Mennessier, 1957

Табл. I и II

1895. *Plagioptychus arnaudi* Boehm (2) S. 138; Fig. 3a, b.

1957. *Plagioptychus bellunensis* Mennessier G. (6) p. 837, fig. 2.

<sup>1</sup> Изказвам тук благодарността си на Ан. Памукчиев.

Оригиналът на описвания от Mennessier вид се намира в Сорбоната — сбирката на Munier—Chalmas и произхожда от околността на Belluno — Италия.

В случая разполагаме с четири екземпляра, от които само две леви валви дадоха добри прерези.

Фигурираните прерези са напречни на съчленителната повърхност на лявата валва. От тях фиг. 1а, б представлява пререз, засегнал отчасти и върха на валвата, а при фиг. 2а, б е налице един разрез, който не засяга върха.

Преди всичко трябва да се изтъкне, че и в двата случая пререзите се явяват с кръгла форма, като първият от тях е дори по-висок, отколкото дълъг. Този белег значително отдалечава българските форми от *Plagioptychus uchauxensis* Menness., туронски вид, доста близък по устройството си на *P. bellunensis* Menness. Тази закръгленост на пререза приближава описваните от нас екземпляри до последния вид.

Втори характерен белег е формата на мускулния отпечатък *ma*, който не е удължен назад, а е къс, почти квадратен, както при вида *P. bellunensis* Menness.

В българските екземпляри формата на вдлъбнатината PIV е удължена, както при *P. bellunensis*, докато при *P. uchauxensis* тя е значително по-къса.

Браздата All, ясно отбелязана във фиг. 2, се продължава добре подчертано надолу към палеалния ръб, както е при *P. bellunensis* Menness.

Накрая най-характерен белег за вида се явява устройството на каналната система, която изгражда средния междинен пласт на лявата валва на черупката. Формата на септите, които изграждат каналната система, тяхната гъстота и начин на разклонение удивително съответствуват на картината, дадена от Mennessier за вида *Plagioptychus bellunensis*. Разклоненията са обикновено двойни или тройни, понякога неправилни, особено в предната част на валвата.

По формата на каналната система описваният вид се отличава от *Plagioptychus uchauxensis* с по-голямата гъстота на септите и каналите и по-големите си и гъсти разклонения на септите.

От *P. arnaudi* Douvillé българската форма се отличава по сложното двукратно разклонение на каналните септи. Напротив, от *Plagioptychus toucasi* Matheron нашата форма се отличава с по-малката гъстота на септите при каналната система.

Всичко това дава основание да се твърди, че намерените в околностите екземпляри от *Plagioptychus* принадлежат към описвания от Mennessier вид *Plagioptychus bellunensis*.

## ЛИТЕРАТУРА

1. Astre, G. — La faune de Pachyodontes de la Province Catalane entre Sègre et Fraser. Bull. Soc. Hist. nat. Toulouse, vol. 64, 1932.
2. Boehm, G. — Beitrage zur Kenntnis der Kreide in Sudalpen. I. Die Schiosl und Caleneghe Fauna. Palaeontographica, Bd. XLI, 1895.
3. Douvillé, H. — Études sur les Caprines. B. S. G. F. (3) v. XVI, 1888.
4. Mac Gillavry — Geology of the provence of Camaguey, Cuba, with revisional studies in Rudist paleontology. Geogr. geol. Meded. Univ. Utrecht, 1937.
5. Matheron, Ph. — Catalogue méthodique et descriptif des corps organisés fossiles du département des Bouches-du-Rhône et lieux circonvoisins, Marseille, 1842.
6. Guy Mennessier — Remarques sur les espèces européennes de Rudistes appartenant au genre *Plagioptychus* B. S. G. F. (7) v. 6, 1957.
7. Roman et P. Mazeran — Monographie paléontologique de la faune du Turonien du Bassin D'Uchaux et de ses dépendances Arch. Mus. Hist. nat. Lyon. t. XII, 1913.
8. Teller, F. — Ueber neue Rudisten aus der boemischen Kreideformation. Sit. k. k. Ak. Wiss. in Wien, Math. nat. Kl. Bd. 57, 1877.

SUR LA PRÉSENCE DE *PLAGIOPTYCHUS BELLUNENSIS*  
MENNESSIER DANS LE TURONIEN PRÈS DU VILLAGE  
LJALENTZI—ENV. DE VILLE TRAN — BULGARIE  
DU SUD-OUEST

par

V. T z a n k o v

R É S U M É

Dans la note proposée l'auteur fait une description de l'espèce *Plagioptychus bellunensis* à l'aide d'une coupe transversale de la surface à la valve gauche de cette espèce. L'opinion de l'auteur est que l'espèce bulgare représente une grande ressemblance d'après la structure des canaux avec celle de l'espèce décrit par Monsieur Mennessier comme *P. bellunensis*. Ce sont des exemplaires de la même espèce que l'auteur a trouvé dans Sud-Ouest de la Bulgarie près du village Ljalentzi.

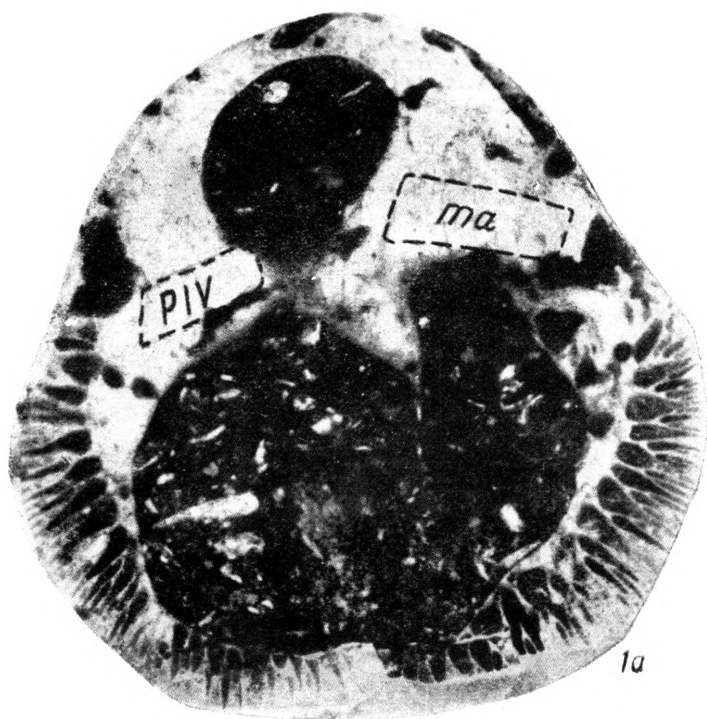
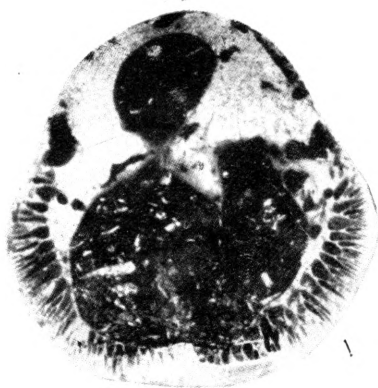
Niveau stratigraphique. Près du village Ljalentzi cette espèce est trouvée ensemble avec les ammonites: *Lewesiceras peramplus* (Mantell), *Prinotris brezesianus* (Orb.), *Subprinocyclus neptuni* (Gein.) et *Scaphites geinitzii* (Orb.).

## П Р И Л О Ж Е Н И Я

Planche I — Таблица I

Fig. 1. *Plagioptichus bellunensis* Mennassier 1/1

Fig. 1 a. *Plagioptichus bellunensis* Mennassier 2/1



Рланче II — Таблица II

Fig. 2. *Plagioptychus bellunensis* Menpassier 1/1

Fig. 2 a. *Plagioptychus bellunensis* Menpassier 2/1



