

BULLETIN
DE LA
SOCIÉTÉ GÉOLOGIQUE
DE FRANCE

Publié avec le concours
du CENTRE NATIONAL DE LA RECHERCHE SCIENTIFIQUE

CETTE SOCIÉTÉ, FONDÉE LE 17 MARS 1830,
A ÉTÉ AUTORISÉE ET RECONNUE COMME ÉTABLISSEMENT D'UTILITÉ PUBLIQUE
PAR ORDONNANCE DU 3 AVRIL 1832.

CINQUIÈME SÉRIE

TOME DIX-HUITIÈME

FASCICULE 4-5

Feuilles 14 à 23 — Planches IX-XIII

26 figures dans le texte

1 portrait

Martinière

PARIS
SOCIÉTÉ GÉOLOGIQUE DE FRANCE
28, rue Serpente, VI

COMPTE DE CHÈQUES POSTAUX PARIS, N^o 173-72
Téléph. : DANTON 90-61

1948

MARS 1949

* 3 MAR 1949

2.5.59
MUSEUM
GEOLOGICAL SURVEY
LONDON
EX-10715

PARABERRIASELLA, NOUVEAU GENRE DE PÉRISPINCTIDÉS

PAR P. Donze ¹.

PLANCHE IX b.

En vue d'un diplôme d'Études supérieures, j'ai revu avec soin les Ammonites récoltées dans le Tithonique inférieur de Saint-Concours près Chambéry, par feu H. Blondet, et déposées au Laboratoire de Géologie de la Faculté des Sciences de Lyon. Quand j'ai eu déterminé tout ce qui correspondait aux espèces connues, il m'est resté un nombre important de petites formes, manifestement apparentées entre elles, pour lesquelles je propose le nom de genre *Paraberriassella*, l'espèce la plus caractéristique étant *P. Blondeti*, en hommage à H. Blondet. Le spécimen n° 6 de la Collection est désigné comme holotype et génotype.

Paraberriassella Blondeti gen. et sp. nov.

Pl. IX b.

DIAGNOSE :

D = 67 mm, d (diam. omb.) = 25 mm, h = 25 mm, e = 17 mm.
 $d/D = 0,37$, $h/D = 0,37$, $e/D = 0,25$, $e/h = 0,68$.

Ammonite de petite taille, faite de 4-5 tours à croissance régulière. La loge d'habitation n'est conservée que sur 1/2 tour seulement.

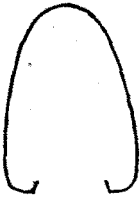


FIG. 1. — Section de *P. Blondeti* n. sp. au diam. de 65 mm. Grand. nat.

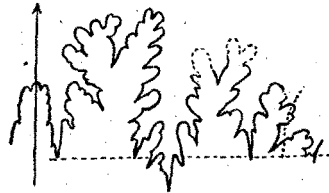


FIG. 2. — Ligne cloisonnaire (usée) de *P. Blondeti* n. sp. au diam. de 40 mm. Grand. $\times 2$.

L'involution diminue avec l'âge. Flancs très légèrement bombés, davantage dans l'adulte que dans le jeune. La section, dont l'épaisseur maxima se trouve au voisinage de l'ombilic, se comprime avec

1. Note présentée à la séance du 10 mai 1948.

l'âge, le rapport e/h passant de 0,80 au D de 35 mm à 0,68 au D de 67 mm. La région externe est occupée par une bande siphonale légèrement excavée, disparaissant peu après le début de la loge d'habitation. Le rebord ombilical est arrondi, mais cependant bien délimité ; la paroi ombilicale, moyennement élevée, est presque verticale. L'ornementation consiste en côtes serrées (52 au D de 35 mm, 80 au D de 67 mm) prenant naissance sur cette paroi. Inclinaison en avant par rapport au rayon et légèrement sinueuses, elles se bifurquent vers le milieu du flanc, avec une inflexion plus prononcée vers l'avant. Elles sont fortement atténuées sur la région externe tant que persiste la bande siphonale. On observe quelques côtes trifurquées sur la loge d'habitation. La ligne cloisonnaire, un peu usée, montre LS large, moyennement ramifié, avec une selle siphonale subrectangulaire ; S¹ terminée par 2 folioles dissymétriques, l'interne plus longue et plus étroite que l'externe ; L¹ profond, à axe parallèle au rebord ombilical, à longue pointe impaire, dépassant un peu LS ; S² échancrée par un lobule en 2 folioles, l'externe moins développée que l'interne ; L² bien individualisé, à axe parallèle au rebord ombilical ; 2 lobes auxiliaires peu développés, dont la pointe seulement du premier émerge sur le flanc ; lobe suspensif peu profond.

DIAGNOSE DU GENRE. Les caractères du genre sont ceux de *Paraberriasella Blondeti*. Par ordre d'importance, on doit considérer : 1) la ligne cloisonnaire, 2) la forme générale (section, involution), 3) l'ornementation.

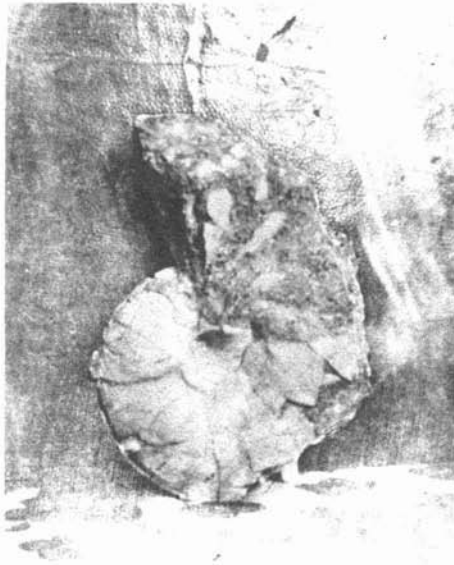
RAPPORTS ET DIFFÉRENCES. Avec les genres *Pseudovirgatites* VETTERS, *Virgatosphinctes* UHLIG, *Lithacoceras* HYATT, *Sublithacoceras* SPATH, la confusion ne peut être possible que pour des individus jeunes. La ligne cloisonnaire de ces différents genres est plus évoluée : lobes plus grêles et plus ramifiés, lobes secondaires plus développés, lobes suspensifs plus profonds. Des genres *Perisphinctes* s. s., *Aulacosphinctes* UHLIG (emend. SCHINDEWOLF et SPATH), *Aulacosphinctoides* SPATH, notre genre se distingue surtout par la forme de la section, plus étroite, plus élançée ; par la costulation plus fine, plus dense et beaucoup moins radiale. Tout bien pesé, c'est du genre *Berriasella* UHLIG que notre genre se rapproche le plus. Ainsi, la ligne cloisonnaire de *P. Blondeti* se distingue peu de celle de *B. pergrata* SCHN. Mais les caractères morphologiques éloignent nettement les deux formes ; dans notre espèce, la section est moins comprimée, l'ornementation beaucoup plus périsphinctidienne, les côtes plus serrées, moins régulières, bifurquant plus bas sur le flanc, avec une divergence moins grande des côtes secondaires.

PLACE SYSTÉMATIQUE. Par certains caractères, notamment la

ligne cloisonnaire, le nouveau genre se rapproche des Palæho-plitidés. Mais la forme générale et l'allure très périssphinctidienne de l'ornementation nous incite à le laisser, provisoirement du moins, dans la grande famille des Périssphinctidés. Nous y verrions volontiers un rameau dont l'origine fut proche de celle du genre *Berriasella*, mais se développant parallèlement à lui ; c'est ce que nous avons voulu signifier par le mot « *Paraberriasella* ».

LÉGENDE DE LA PLANCHE IX b

Paraberriasella Blondeti n. sp. Génoholotype. Tithonique inf. de Saint-Concors.
Coll. Fac. Sc. Lyon. Échantillon figuré en grandeur naturelle.



1



2



3